

STUDIE

KOZOJEDY - přechod na silnici I/2 zvýšení bezpečnosti chodců

souhrn:

zvažováno celkem 5 možností“

- V1 – stavební úpravy stávajícího prostoru přechodu pro chodce
- V2 – stavební úpravy doplněné světelným signalizačním zařízením – SSZ (semafony)
– poptávkový semafor na přechodu pro chodce
- V3 – stavební úpravy doplněné světelným signalizačním zařízením – SSZ (semafony)
– řízení provozu celé křižovatky s inteligentním režimem
- V4 – přemístění zastávek – V4a směrem ke Kutné Hoře, V4b směrem ku Praze
- V5 – úplná změna režimu dopravy – přesun zastávek do středu obce

Stavební úpravy předpokládají zřízení středového dělicího ostrůvku dle ČSN pro usnadnění přecházení – možnost vyčkání na zastavení vozidel, úprava chodníkových ploch tak aby se co nejvíc zkrátila délka přecházení při zachování průjezdnosti křižovatky.

Tyto úpravy jsou stejné pro V1, V2 a V3

V2 – poptávkový semafor pro chodce není přijatelný z pohledu DI PČR.

Náklady na V3 obsahují mimo nákladů na stavební úpravy a instalaci SSZ i odhadované náklady na provoz SSZ a servisní smlouvu na zajištění provozu po dobu předpokládané životnosti SSZ 15 let.

V4a/b – nebyla podrobněji rozvíjena – hlavní důvod byl neúměrná investiční nákladnost, zábor pozemků v soukromém vlastnictví, předpokládané nutné přeložky sítí, zvětšení docházkové vzdálenosti, nemožnost splnit požadavky ČSN na umístění protilehlých zastávek, změna polohy zastávky v konečném důsledku neřeší bezpečnost chodců.

V5 – přemístěním trasy spoje a zastavováním v obci by se vyřešila bezpečnost osob užívajících autobusovou dopravu, neřeší bezpečnost ostatních chodců při přecházení silnicí I/2 ať už jde o obyvatele dané lokality, turisty či případně přecházející cyklisty.

Pro zvýšení bezpečnosti nezletilých využívajících „školní spoje“ se nabízí možnost využití proškoleného dozoru na přechodu, který by řídil provoz na přechodu.


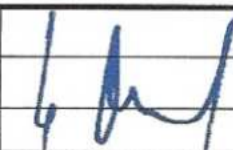
OBECNÍ ÚŘAD KOZOJEDY		UJ
Došlo: 24. 1. 2024		UJ
Č.j.: 050	příl.:	UJ, zřeh. 74.7

M. Adámek

Ing. Miroslav Ondrák
dopravní projektování
Bahno 8, 284 01 Kutná Hora
IČ: 64175367 Tel.: 327 523 226

Zpracováno programem



INVESTOR STAVBY		Obec Kozojedy			
		9. května 40, 281 63 Kozojedy		IČ 00 235 491	
ODPOVĚDNÝ PROJEKTANT STAVBY	Ing. ONDRÁK				
VYPRACOVAL, KRESLIL	Ing. ONDRÁK				
KONTROLOVAL	Ing. ONDRÁK				
OKRES	PRAHA VÝCHOD	OBEC	KOZOJEDY		
KATASTRÁLNÍ ÚZEMÍ	KOZOJEDY U KOSTELCE NAD ČERNÝMI LESY	Č.KÚ	671 886		
INVESTOR	OBEC KOZOJEDY, 9. KVĚTNA 40, 281 63 KOSTELEK NAD ČERNÝMI LESY		IČ	00 235 491	
STAVBA		KOZOJEDY - přechod na silnici I/2 zvýšení bezpečnosti chodců			
		Ing. Miroslav ONDRÁK		projektová činnost ve výstavbě projektování dopravních staveb Bahno 8, 284 01 Kutná Hora ondrak.kh@seznam.cz idds: ya3v2gg IČO 641 75 367 tel. 327 523 226	
		Datum		10/2023	
		Účel		studie	
		Formát		Měřítko	
		Číslo zakázky		009/2023	
		SOUPRAVA		PŘÍLOHA	
		4			

TATO DOKUMENTACE VČETNĚ VŠECH PŘÍLOH JE DUŠEVNÍM VLASTNICTVÍM FIRMY Ing. Miroslav ONDRÁK. OBJEDNATEL TĚTO DOKUMENTACE JE OPRÁVNĚN JI VYUŽÍT K ÚČELŮM VYPLÝVAJÍCÍM Z UZAVŘENÉ SMLOUVY. JINÉ OSOBY JAK PRÁVNICKÉ TAK FYZICKÉ NEJSOU BEZ PŘEDCHOZÍHO VÝSLOVNÉHO SOUHLASU OBJEDNATELE OPRÁVNĚNY TUTO DOKUMENTACI ANI JEJÍ ČÁSTI VYUŽÍVAT, KOPÍROVAT NEBO ZPŘÍSTUPNIT JINÝM OSOBÁM

1 - Průvodní zpráva

1 - Identifikační údaje

1.1 - Údaje o stavbě

Název stavby: **KOZOJEDY - přechod na silnici I/2
zvýšení bezpečnosti chodců**

Katastrální území: **Kozojedy u Kostelce nad Černými Lesy, č. k.ú. 671 886**

Místo stavby: **Kozojedy, okres Kolín**

Kraj: **Středočeský**

Charakter stavby: **nová stavba, trvalá**

1.2 - Údaje o stavebníkovi

Investor: **Obec Kozojedy
9. května 40,
281 63 Kozojedy
IČ: 00 235 491**

1.3 - Údaje o zhotoviteli dokumentace

Vypracoval: **Ing. Miroslav Ondrák
Bahno 8, 284 01 Kutná Hora
IČ: 641 75 367**

Datum: **říjen 2023**

Číslo zakázky: **009/2023**

Stupeň: **studie**

2. Stávající stav

Jedná se průjezdní úsek silnice I. třídy číslo 2 obcí Kozojedy v silničním kilometru 11,430 – 12,100 tj. v délce cca 670 m, dle Kategorizace dálnic a silnic I. třídy do roku 2040 jde o silnici kategorie S9,5/80 (ŘSD ČR, červen 2010).

Nejvyšší dovolená rychlost v řešené lokalitě je **50 km/h**.

Intenzita dopravy – dle sčítání dopravy z roku 2020 sčítací úsek 1-1010 roční průměr denních intenzit (RPDI) dopravy **6.332** vozidel za den pro všechny dny, RPDI pro pracovní den (po – pá) je **9.191** vozidel/den - viz příloha zprávy. Dle TP 225 - Prognóza intenzit automobilové dopravy, III. vydání, 2018 - výhled do roku 2040 (koeficient vývoje intenzit dopravy do roku 2040), výhledový RPDI pro pracovní den – 9.894 voz/den.

Nehodovost: za poslední 3 roky (1.5.2020 až 31.5.2023)

Všeobecný přehled

	Počet nehod	Počet osob
Usmrcení	0	0
Těžké zranění	0	0
Lehké zranění	2	3
Bez zranění	4	
Celkem	6	

5x ve dne, 1x v noci, vše zaviněno řidičem motorového vozidla. 5x suchý povrch, 1x mokrá

Vzhledem na délku průjezdního úseku, směrové a sklonové poměry vozovky je v uvedené úseku vysoké riziko **překračování nejvyšší dovolené rychlosti** a to zejména v době nižší intenzity dopravy.

Stávající přechod je v oblasti křižovatky silnice I/2 Praha – Kutná Hora, silnice III/33318 do Kozojed a Českého Brodu a místní komunikace ulice K Jevanům. Přechod pro chodce překonává vozovku v místě rozšíření o odbočovací pruh do Kozojed, celková délka přechodu je mezi obrubníky cca 18 m včetně dočasněho ostrůvku zřízeného osazením betonových svodidel výšky 0,50 m.

S ohledem na intenzitu dopravy je pro chodce značně problematické překonávání vozovky v prostoru mezi autobusovými zastávkami, zejména pro školáky a seniory.

Stávající stav foto 05/2023



3. Navrhovaná řešení

S ohledem na intenzitu dopravy na dotčené komunikaci a frekvenci přecházejících je šířka přechodu navržena v nejmenší normové šířce – 3,00 m’.

V rámci zpracovávané studie byly prověřovány celkem tři navrhované varianty:

- V1 – stavební úpravy stávajícího prostoru přechodu pro chodce
- V2 – stavební úpravy doplněné světelným signalizačním zařízením – SSZ (semafony)
– poptávkový semafor na přechodu pro chodce
- V3 – stavební úpravy doplněné světelným signalizačním zařízením – SSZ (semafony)
– řízení provozu celé křižovatky s inteligentním režimem
- V4 – přemístění zastávek – V4a směrem ke Kutné Hoře, V4b směrem ku Praze
- V5 – úplná změna režimu dopravy – přesun zastávek do středu obce

VARIANTA V1 - stavební úpravy stávajícího prostoru přechodu pro chodce

V1 – přechod pro chodce zůstává téměř ve stávající poloze jen mírně posunutý s ohledem na navrhované stavební úpravy. Je navržena úprava polohy a poloměru chodníku ve větvi Kozojedy – Říčany zejména s ohledem na maximální možné zkrácení přechodu při zachování průjezdnosti křižovatky.

Na větvi Praha – MK K Jevanům je navržena úprava chodníku, zřízení vysazené plochy z důvodu zkrácení přechodu a dále úprava navazujícího oblouku v odbočení K Jevanům.

Návrh úpravy předpokládá vybudování středového dělicího ostrůvku šíře 2,50 m s ochrannými travnatými plochami, které je možné doplnit nízkou keřovitou zelení k vizuálnímu zdůraznění ostrůvku.

Rozhledové poměry v křižovatce, stejně tak jako rozhledové poměry přechodů zůstávají beze změn a splňují požadavky příslušných ČSN.

Návrh minimalizuje investiční náročnost úprav. Zároveň má i minimální podíl na zvýšení bezpečnosti chodců. Dojde pouze ke zkrácení úseku k přecházení a zvětšení čekacího prostoru v místě dělicího ostrůvku.

Orientační výměry a plochy

- chodníkové plochy celkem – betonová dlažba tl. 60 mm 111 m²
- dělicí ostrůvek – celkem 42 m²
- obnova a doplnění vodorovného dopravního značení

VARIANTA V2 - stavební úpravy doplněné světelným signalizačním zařízením – SSZ (semaforey) – poptávkový semafor na přechodu pro chodce

V2 – stavební úpravy navržené a popsané ve variantě V1 a upravený přechod jsou doplněny poptávkovým semaforem pro chodce. Pro silniční provoz se předpokládá trvale volný provoz - stále svítící zelená, pro chodce signál stůj – červená. Jen v případě poptávky zastaví chodec pomocí tlačítka a bude tak mít volno na přechodu.

Dopad na plynulost dopravy lze hodnotit jako zanedbatelný, neboť frekvence chodců je malá a nárazová, závislá zejména na příjezdech a odjezdech autobusů. Podstatné je zásadní **zvýšení bezpečnosti přecházejících osob**. V nočních hodinách může být SSZ ve výstražném režimu - blikající oranžová.

Ve směru od Kutné Hory je navrženo zdvojení SSZ, umístěné tak, aby bylo jedno přímo viditelné ze směru od Kutné Hory a druhé ze silnice III/33318 od Kozojed.

Stávající přechod je osvětlený, takže na místě je zdroj energie pro signalizační zařízení, řídicí jednotku i osvětlení přechodu.

Orientační výměry a plochy

- chodníkové plochy celkem – betonová dlažba tl. 60 mm 111 m²
- dělicí ostrůvek – celkem 42 m²
- obnova a doplnění vodorovného dopravního značení
- nové světelné signalizační zařízení (SSZ)

VARIANTA V3 - stavební úpravy doplněné světelným signalizačním zařízením – SSZ (semaforey) – řízení provozu celé křižovatky s inteligentním režimem

V3 – stavební úpravy navržené a popsané ve variantě V1 a upravený přechod jsou doplněny světelným signalizačním zařízením pro celou křižovatku s automatickým inteligentním řízením provozu celé křižovatky.

S ohledem na intenzitu dopravy je žádoucí upřednostnit provoz na I/2 – to znamená, že pro provoz na silnici I/2 trvale svítí zelená, pro provoz na III/33318 a na MK je trvale červená; pro chodce červená.

Při detekování vozidla na silnici III/33318 od Kozojed a nebo na místní komunikaci MK K Jevanům bude zastaven provoz na I/2 a umožní se průjezd vozidel z III/33318 a MK; pro chodce svítí stále signál STŮJ - červená.

Vzhledem k tomu, že poptávka na přecházení je pouze nárazová a v velké části závisí na příjezdu a odjezdu autobusů, tak si chodci zastaví veškerý provoz pro celou křižovatku **poptávkovým tlačítkem** umístěným přímo na sloupu SSZ.

V nočních hodinách může být SSZ ve výstražném režimu - blikající oranžová.

Dopad na plynulost dopravy lze hodnotit jako zanedbatelný, neboť frekvence chodců je malá a nárazová, závislá zejména na příjezdech a odjezdech autobusů. Podstatné je zásadní **zvýšení bezpečnosti přecházejících osob**.

Tato úprava si vyžádá nové rozvody napájení a řízení SSZ a celkově vyšší investiční náklady a náklady na pravidelnou údržbu, servis a modernizaci řídicího systému po celou dobu provozu a životnosti.

Orientační výměry a plochy

- chodníkové plochy celkem – betonová dlažba tl. 60 mm 111 m²
- dělicí ostrůvek – celkem 42 m²
- obnova a doplnění vodorovného dopravního značení
- nové světelné signalizační zařízení (SSZ)
- nové rozvody napájení a řízení SSZ cca 80 m', protlaky pod vozovkou cca 35 m'

VARIANTA V4 - přemístění zastávek

V4 – návrh uvažuje dvě alternativy: **V4a** – posunutí autobusového zálivu pro směr do Říčan na kutnohorskou stranu křižovatky; **V4b** – posunutí autobusového zálivu pro směr Kutné Hory na říčanskou stranu křižovatky.

Vzhledem k investiční náročnosti obou alternativ nebyly tyto návrhy podrobněji rozpracovány. Hlavní důvody jsou:

- obě alternativy by vyžadovaly rozsáhlé stavební úpravy – výstavba nového zálivu, přístupové chodníky, zrušení stávajícího zálivu
- nutný zábor pozemků soukromých vlastníků pro novou zastávku
- prodloužení docházkové vzdálenosti zejména u varianty V4b
- ani v jedné alternativě by nebylo možné naplnit normové požadavky na umístění zastávek s ohledem na polohu přechodu pro chodce mezi zastávkami a zároveň dodržet normové požadavky na délku přechodu
- i po změně polohy zastávkových zálivů by bylo nutné situovat přechod pro chodce do prostoru křižovatky a to znamená návrat v variantám V1 - V3

VARIANTA V5 - změna režimu dopravy – přesun zastávek do středu obce

V5 – tato varianta představuje zásadní změnu v organizaci dopravy a dopravní trasy autobusové dopravy. Po zrušení zastávek u silnice I/2 by autobusy projížděli ulicemi Českobrodská – 9. května – Kostelecká a opačně se zastavením na stávajících zastávkách v obci.

Toto řešení ale vyžaduje jednání s jednotlivými dopravci obsluhujícími území a jejich souhlas s předpokládanou změnou.

Tato změna by zcela eliminovala přecházení silnice I/2 pro cestující využívající autobusovou dopravu. Nicméně neřeší bezpečnost ostatních chodců přecházejících do lokality ulic K Jevanům a Luční. Stejně tak neřeší pohyb turistů, případně cyklistů na trase Kozojedy – Jevany. Z toho vyplývá, že i v případě změny organizace dopravy by bylo nutné uvažovat o úpravě přecházení dle variant V1 - V3

5. Podklady

- pochůzka po předmětné lokalitě za účasti zástupce investora
- Sčítání dopravy z roku 2020, sčítací úsek 1-1010, zdroj: informační server ŘSD ČR
- digitální mapa KN - DKM

6. Průzkumy, navazující PD, náklady

Pro potřeby vyhotovení studie nebyla realizované žádné průzkumy.

Následujícími stupni bude dokumentace pro podání žádosti o vydání stavebního povolení (DSP).

Odhadované investiční náklady (orientační):

	odhadované investiční náklady v mil. Kč	
V1 – stavební úpravy	0,35 – 0,40	
V2 – stavební úpravy, poptávkový semafor	1,1 – 1,3	NESOUHLAS DI PČR
V3 – stavební úpravy, řízení celé křižovatky	4,7 – 5,0	
V4a/b – změna polohy zastávek	nebylo oceňováno	nadměrná finanční náročnost

orientační ceny jsou uváděny bez DPH

7. SEZNAM PŘÍLOH

1. Průvodní zpráva
2. Přehledná situace
3. Situace V1 - V4a/b
4. Situace KN
5. Doklady

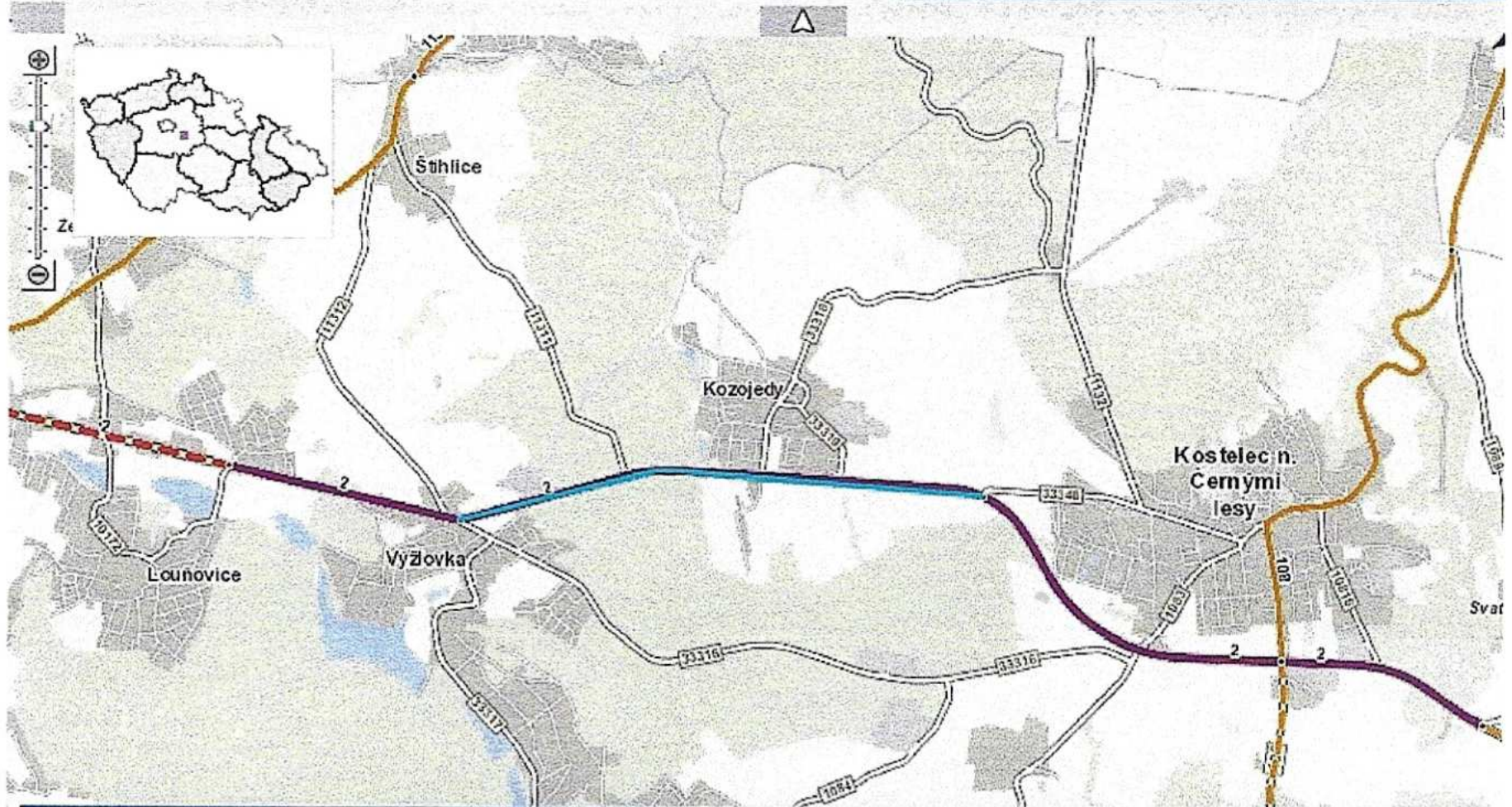


CELOSTÁTNÍ SČÍTÁNÍ DOPRAVY 2020

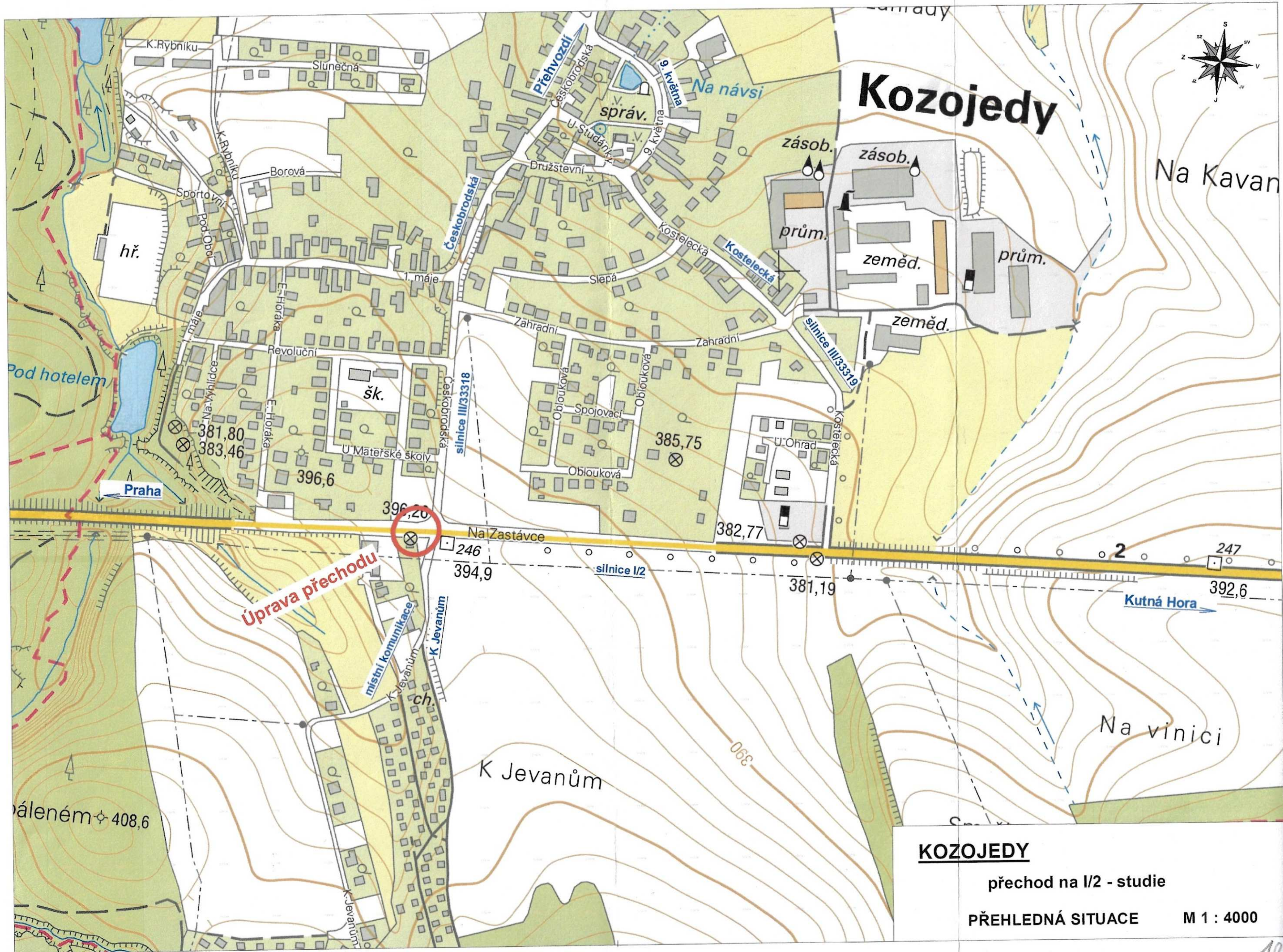
[Základní informace](#)
[Metodika](#)
[Základní výsledky](#)
[Podrobné výsledky](#)
[Interaktivní](#)
[Přehledová mapa](#)

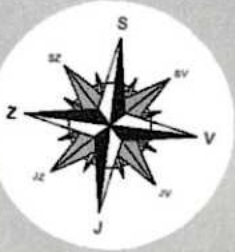
Oblast zájmu:

 rok: 2010 2016 2020

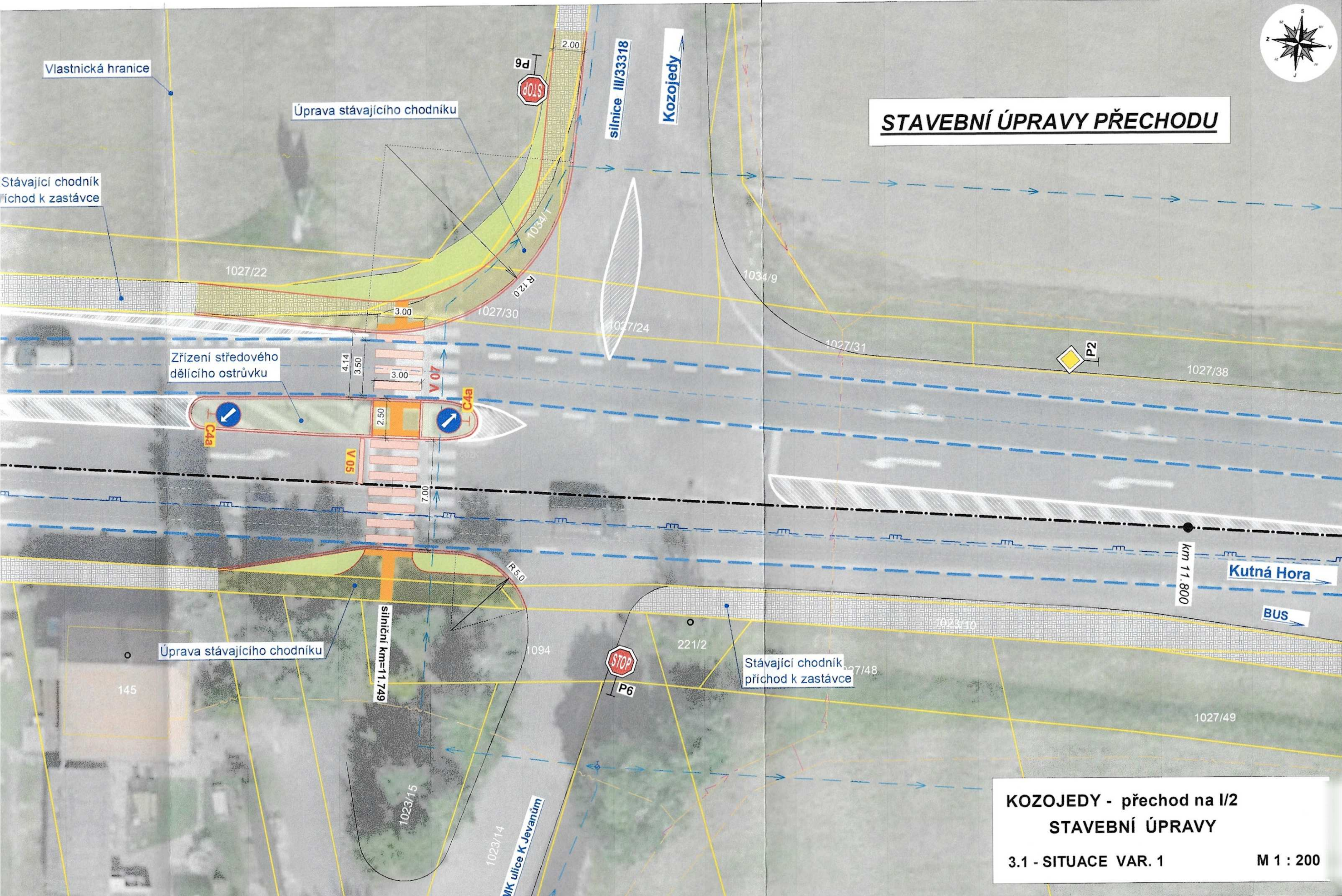
[Legenda mapy](#)


Sčítání dopravy 2020 (sč.úsek: 1-1010)															význam zkratk			
Roční průměr denních intenzit dopravy		<i>LN</i>	<i>SN</i>	<i>SNP</i>	<i>TN</i>	<i>TNP</i>	<i>NSN</i>	<i>A</i>	<i>AK</i>	<i>TR</i>	<i>TRP</i>	<i>TV</i>	<i>O</i>	<i>M</i>	<i>SV</i>			
RPDI - všechny dny	voz/den	538	334	31	84	31	455	30	38	6	3	1 550	6 734	96	8 380			
		<i>LN</i>	<i>SN</i>	<i>SNP</i>	<i>TN</i>	<i>TNP</i>	<i>NSN</i>	<i>A</i>	<i>AK</i>	<i>TR</i>	<i>TRP</i>	<i>TV</i>	<i>O</i>	<i>M</i>	<i>SV</i>			
RPDI - pracovní den (Po-Pá)	voz/den	661	440	41	111	41	602	37	47	8	4	1 992	7 110	89	9 191			
RPDI - volné dny (mimo svátky)	voz/den	227	67	6	17	6	84	12	15	1	1	436	5 784	112	6 332			
Hodinová intenzita dopravy												<i>TV</i>	<i>SV</i>					
Padesátirázová intenzita dopravy		voz/h										160	863					
Špičková hodinová intenzita dopravy		voz/h										147	796					
Těžká nákladní vozidla - TNV																		
Hodnota TNV		voz/den										1 674						
Intenzita dopravy pro hlukové a emisní výpočty		dle CNOSSOS-EU	<i>I1</i>	<i>I2</i>	<i>I3</i>	<i>I4</i>	<i>Celkem</i>	dle Manuálu 2020				<i>OAL</i>	<i>NAL</i>	<i>NS</i>	<i>Celkem</i>			
Roční průměr intenzit, den (06-18)		voz/den	Vysvětlení viz Podrobné výsledky	5 479	416	489	74	6 458	Vysvětlení viz Podrobné výsledky				5 532	511	407	6 450		
Roční průměr intenzit, večer (18-22)		voz/den		953	31	48	13	1 045					962	39	49	1 050		
Roční průměr intenzit, noc (22-06)		voz/den		679	75	114	9	877					686	92	102	880		
Emise																		
Roční špičková hodinová intenzita dopravy		voz/h								<i>OA</i>	<i>LNA</i>	<i>TNA</i>	<i>NS</i>	<i>BUS</i>	<i>Celkem</i>			
										977	77	61	74	10	1 199			
Koeficienty nerovnoměrnosti dopravy												<i>alfa</i>	<i>beta</i>	<i>gamma</i>	<i>PS</i>			
Koeficient nerovnoměrnosti dopravy		-								1.00	0.98	1.02	69:31					
Intenzita cyklistické dopravy																		
Cyklistická doprava		cyklo/den											19					

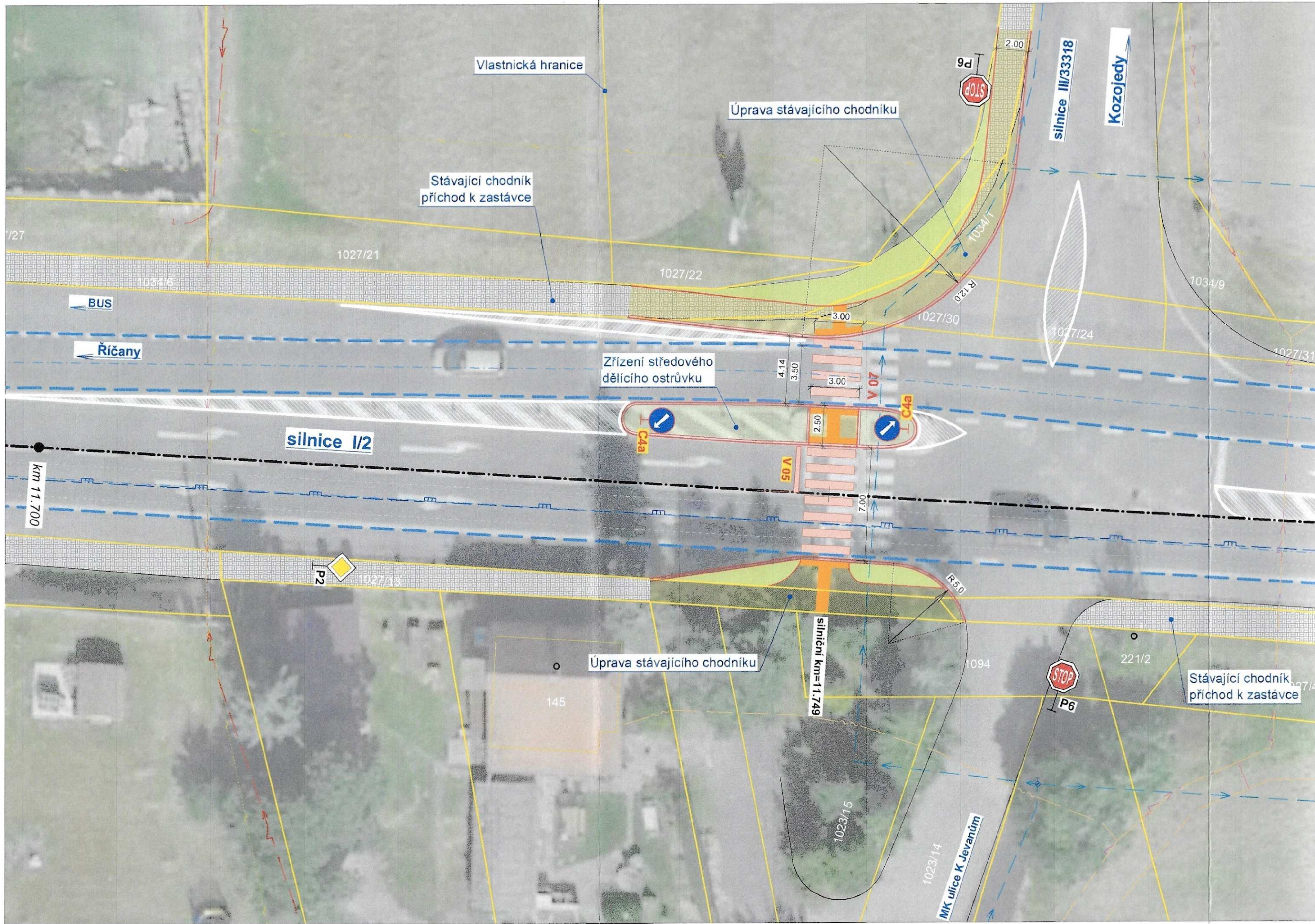




STAVEBNÍ ÚPRAVY PŘECHODU



KOZOJEDY - přechod na I/2
STAVEBNÍ ÚPRAVY
3.1 - SITUACE VAR. 1 M 1 : 200



Vlastnická hranice

Úprava stávajícího chodníku

Stávající chodník
příchod k zastávce

Zřízení středového
dělicího ostrůvku

silnice I/2

silnice III/33318

Kozojedy

BUS

Říčany

km 11.700

P2

P6

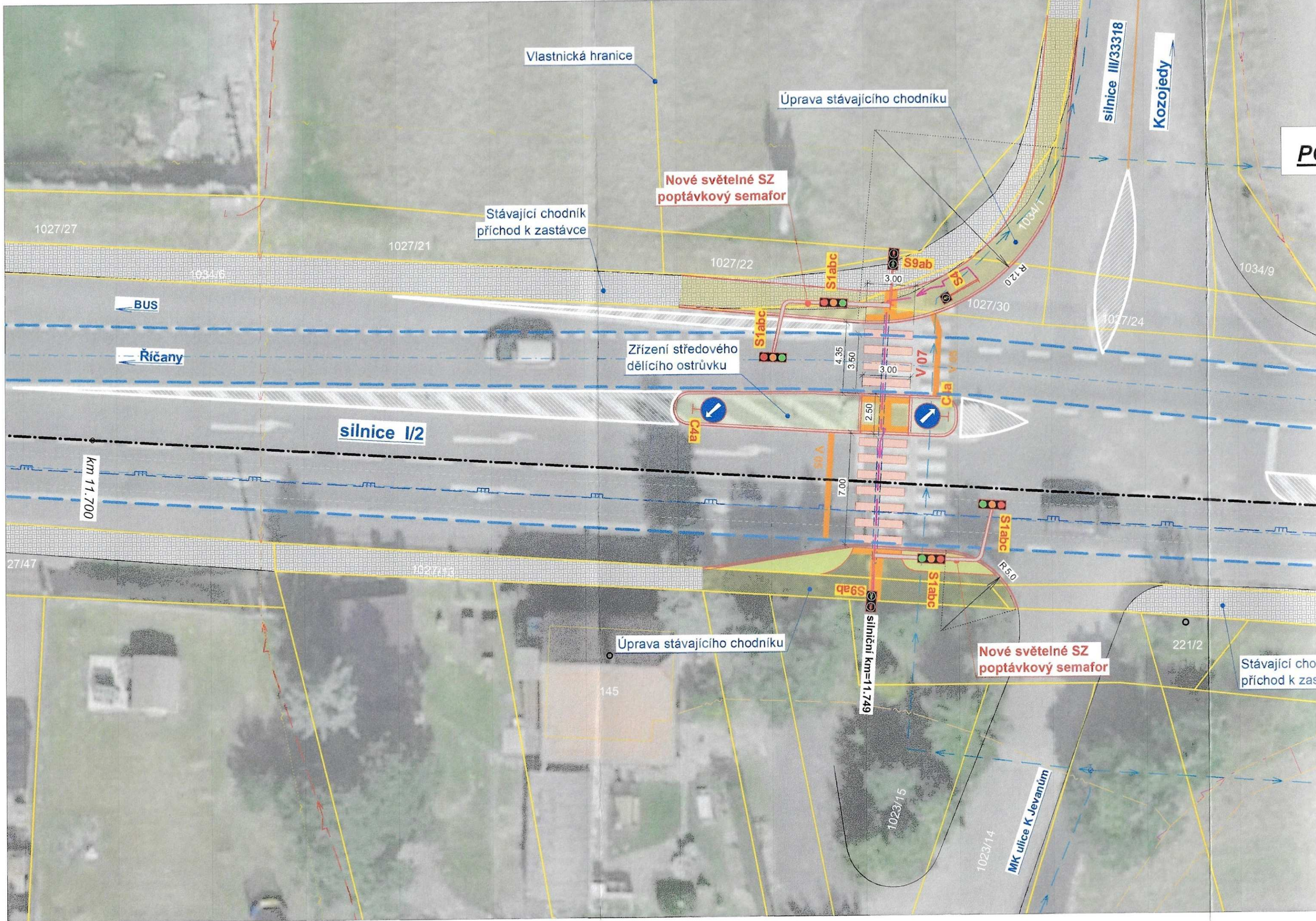
STOP
P6

Úprava stávajícího chodníku

silniční km=11.749

Stávající chodník
příchod k zastávce

MK ulice K Jevanům



Vlastnická hranice

Úprava stávajícího chodníku

Nové světelné SZ poptávkový semafor

Stávající chodník příchod k zastávce

silnice III/33318

Kozojedy

1027/27

1027/21

1027/22

1027/30

1034/9

BUS

Říčany

Zřízení středového dělicího ostrůvku

silnice I/2

km 1.700

27/47

1027/12

Úprava stávajícího chodníku

Nové světelné SZ poptávkový semafor

Stávající chodník příchod k zastávce

145

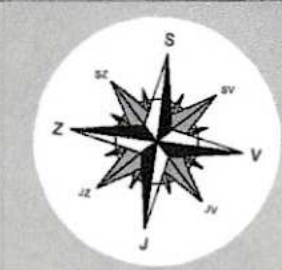
silniční km=1.749

221/2

1023/15

1023/14

MK ulice K Jevanům



KŘIŽOVATKA ŘÍZENÁ SSZ

Vlastnická hranice

Úprava stávajícího chodníku

silnice III/33318

Kozojedy

Stávající chodník
příchod k zastávce

SSZ pro chodce s tlačítkem
pro ovládání semaforu (SSZ)

Nové světelné SZ

1027/22

1027/30

1027/24

1034/9

1027/31

1027/38

C4a

V 07

C4a

Kutná Hora

km 11.800

BUS

Úprava stávajícího chodníku

silniční km=11.749

Stávající chodník
příchod k zastávce

Nové světelné SZ

**KOZOJEDY - přechod na I/2
studie**
3.3 - SITUACE V3 M 1 : 200

145

1023/15

MK ulice K Jevanům

1094

V 07

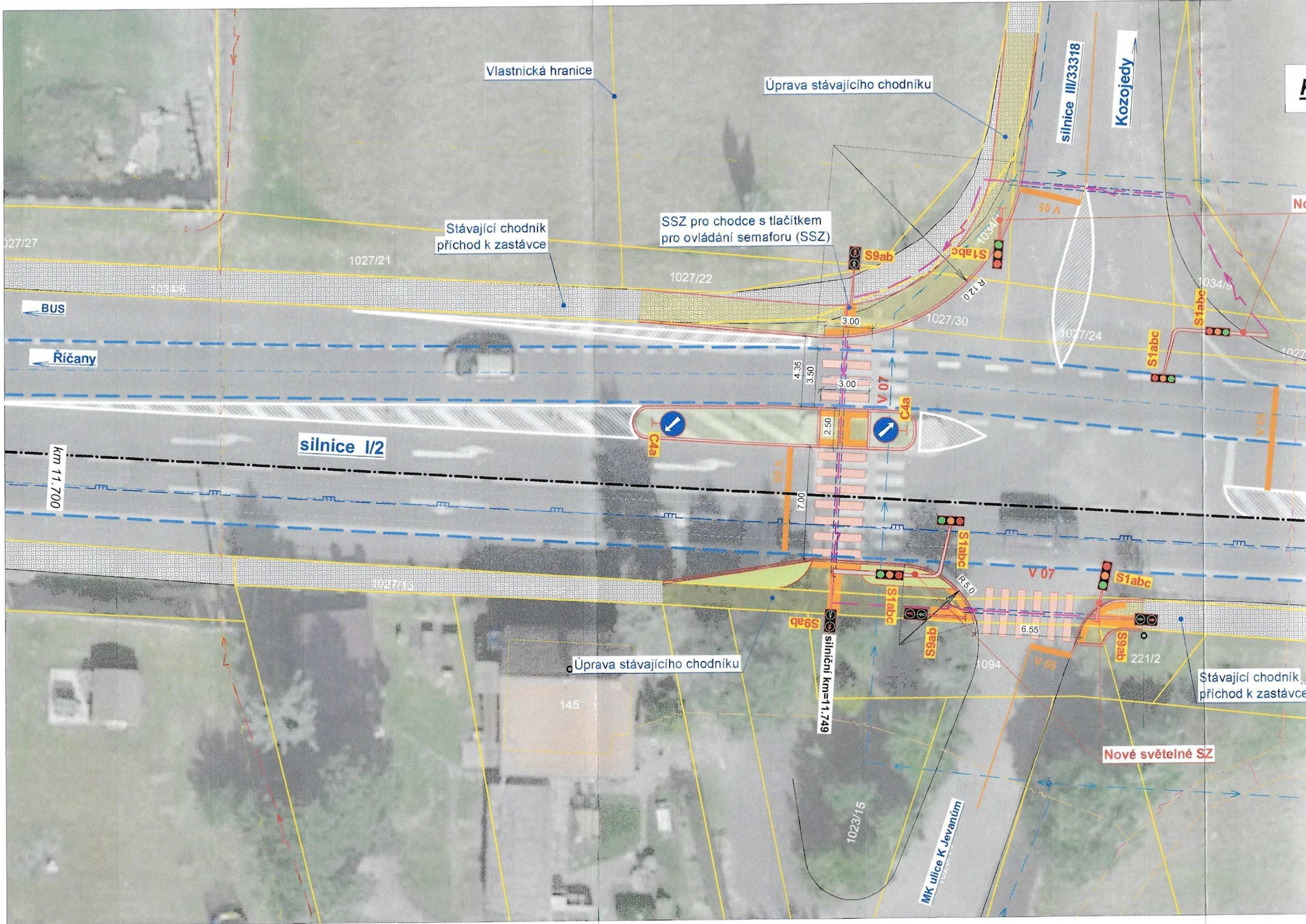
S1abc

S9ab

221/2

1023/10

1027/49



Vlastnická hranice

Úprava stávajícího chodníku

silnice III/33318

Kozojedy

Stávající chodník
příchod k zastávce

SSZ pro chodce s tlačítkem
pro ovládání semaforu (SSZ)

1027/27

1027/21

1027/22

BUS

Ríčany

S9ab

S1abc

1027/30

1027/24

S1abc

1034/9

1027/2

silnice I/2

km 11.700

C4a

V 07

00.2

S1abc

V 07

S1abc

1027/13

S9ab

S1abc

R50

6.55

S9ab

221/2

Úprava stávajícího chodníku

Stávající chodník
příchod k zastávce

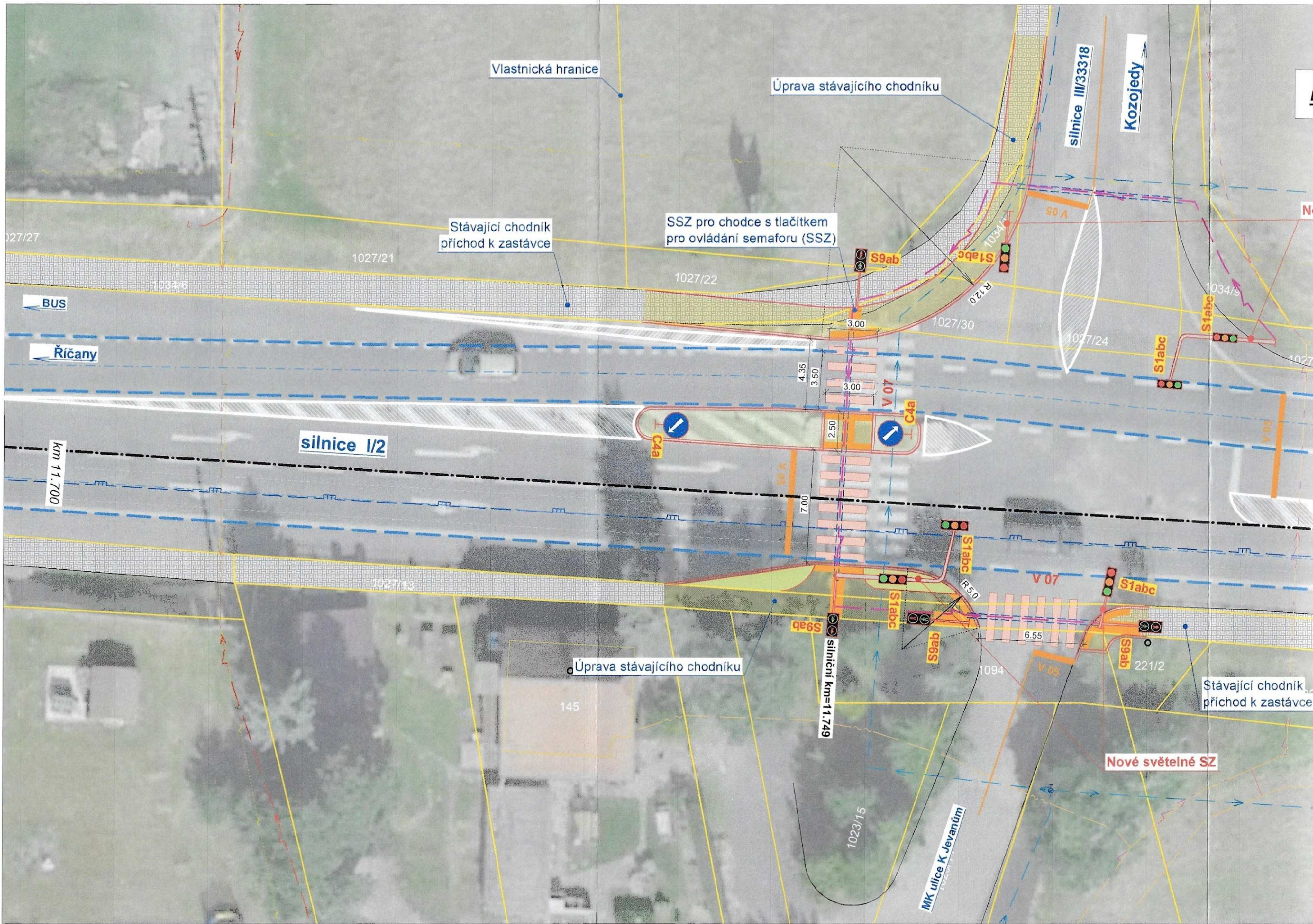
Nové světelné SZ

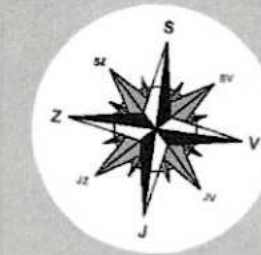
145

silniční km=11.749

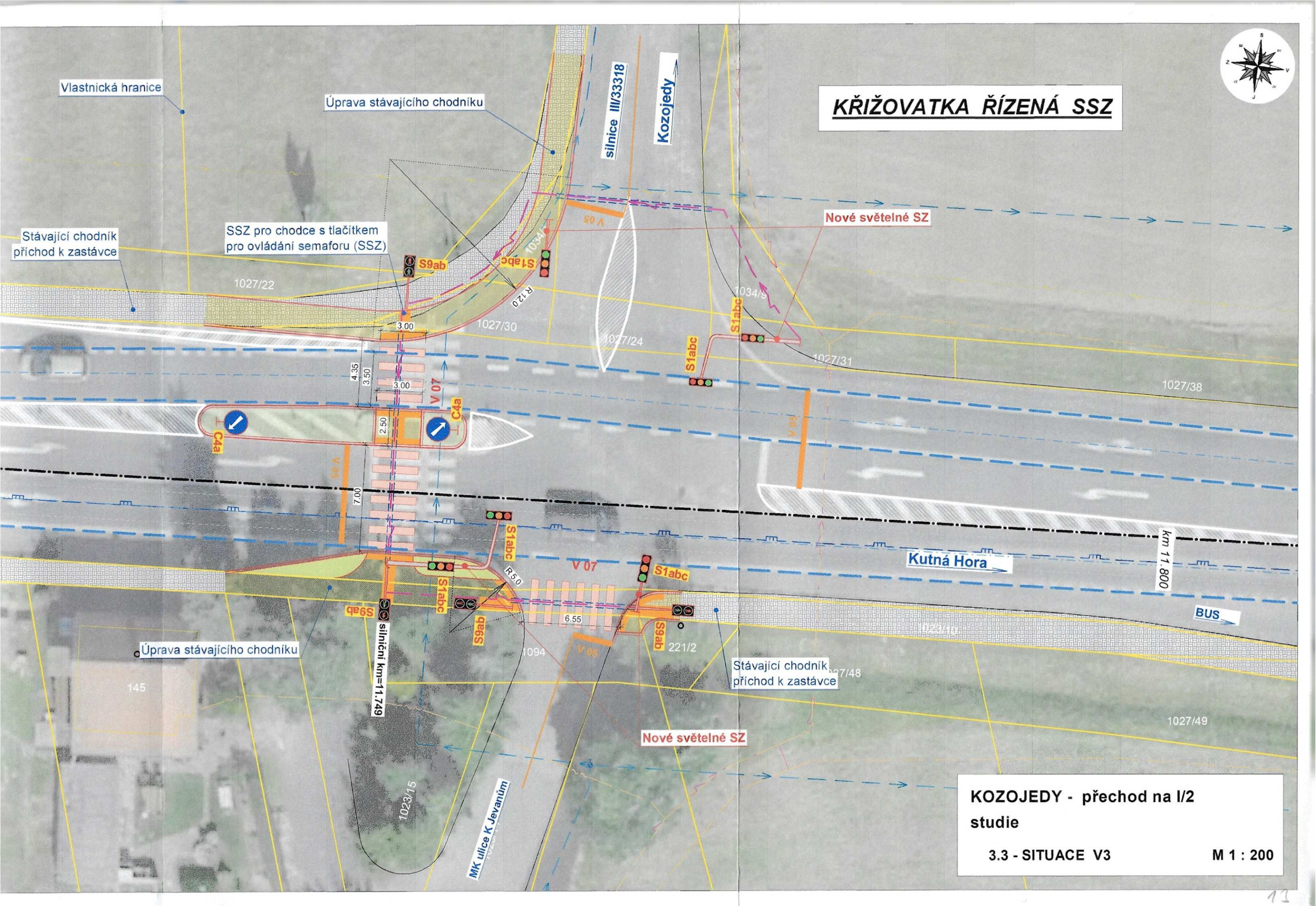
1023/15

MK ulice K Jevanům





KŘIŽOVATKA ŘÍZENÁ SSZ



Vlastnická hranice

Úprava stávajícího chodníku

silnice III/33318
Kozojedy

Stávající chodník
příchod k zastávce

SSZ pro chodce s tlačítkem
pro ovládání semaforu (SSZ)

Nové světelné SZ

Úprava stávajícího chodníku

silniční km=11.749

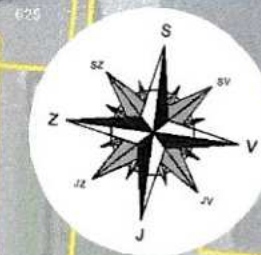
Stávající chodník
příchod k zastávce

Nové světelné SZ

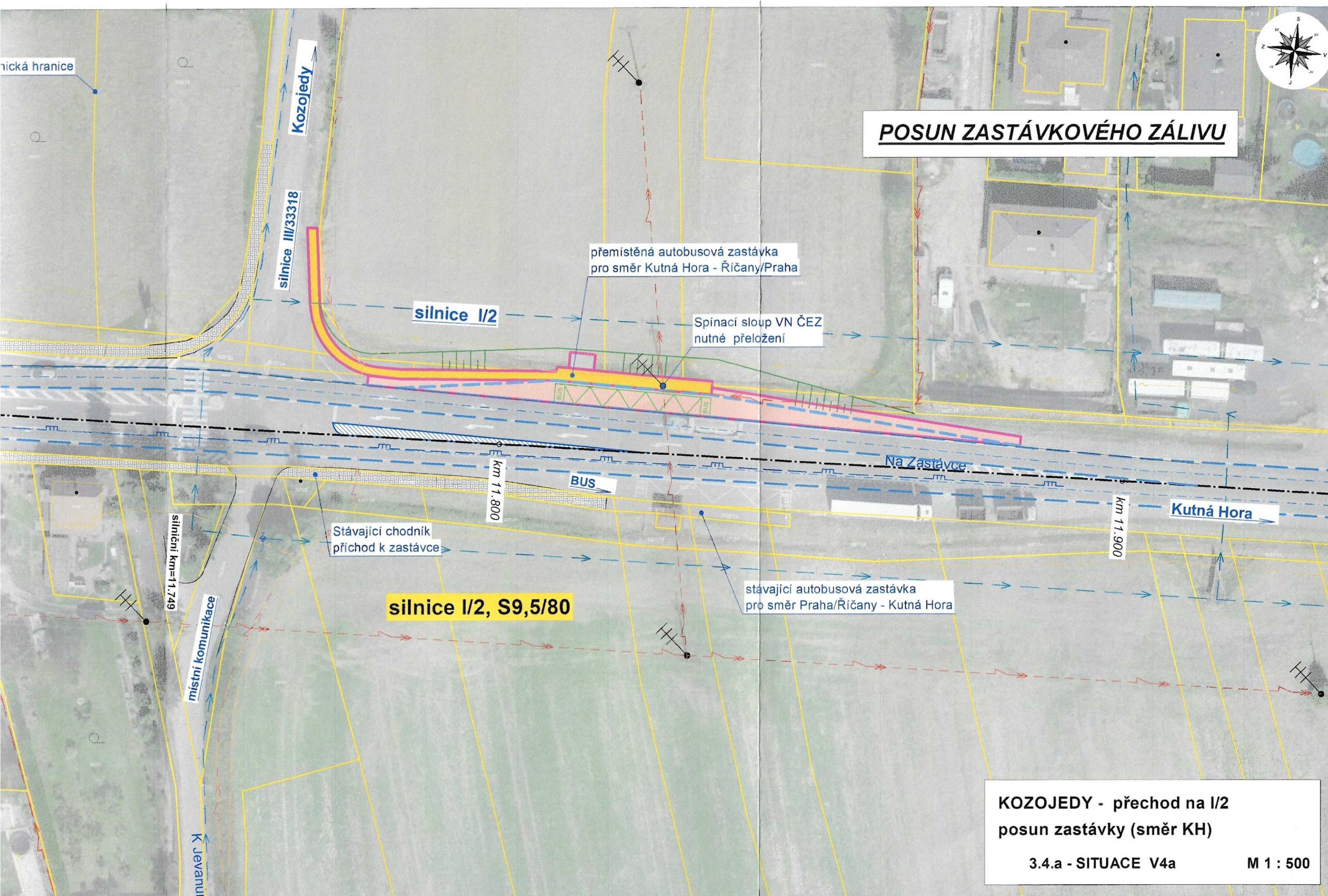
Kutná Hora

BUS

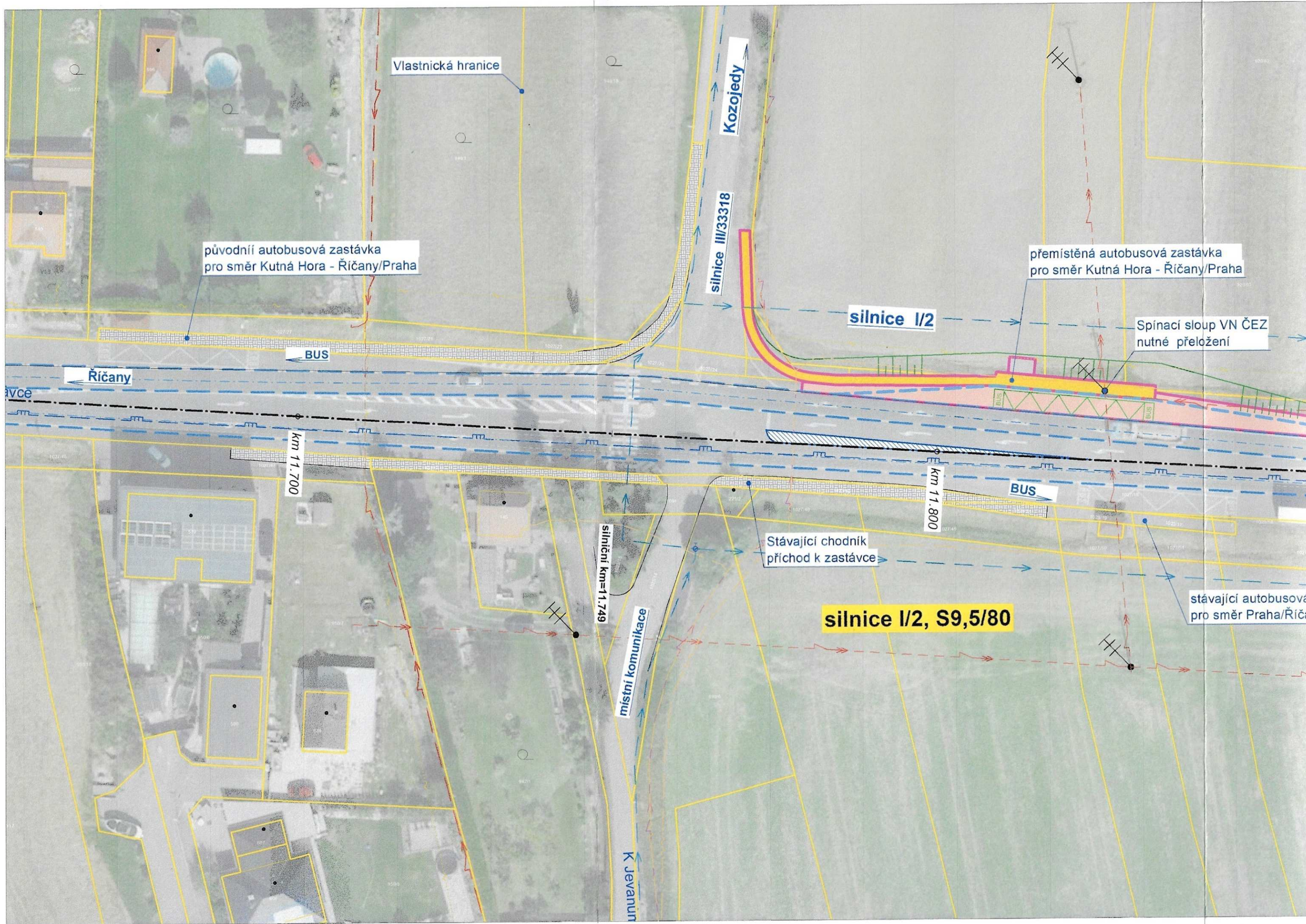
KOZOJEDY - přechod na I/2
studie
3.3 - SITUACE V3
M 1 : 200



POSUN ZASTÁVKOVÉHO ZÁLIVU



KOZOJEDY - přechod na I/2
posun zastávky (směr KH)
3.4.a - SITUACE V4a M 1 : 500



Vlastnická hranice

Kozojedy

silnice III/33318

silnice I/2

přemístěná autobusová zastávka pro směr Kutná Hora - Říčany/Praha

Spínací sloup VN ČEZ nutné přeložení

původní autobusová zastávka pro směr Kutná Hora - Říčany/Praha

BUS

Říčany

BUS

km 11.700

km 11.800

Stávající chodník příchod k zastávce

silniční km=11.749

místní komunikace

silnice I/2, S9,5/80

stávající autobusová pro směr Praha/Říča

K Jevanům

silnice I/2, S9,5/80

stávající autobusová zastávka
pro směr Kutná Hora - Říčany/Praha

stávající chodník

Říčany

Kozojedy

silnice III/33318

Na Zastávce

silnice I/2

km 11.600

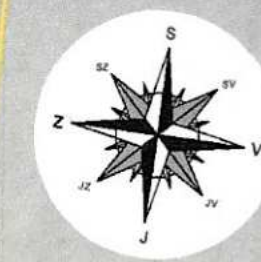
km 11.700

přemístěná autobusová zastávka
pro směr Říčany/Praha - Kutná Hora

silniční km=11.749

místní komunikace

K Jeva



POSUN ZASTÁVKOVÉHO ZÁLIVU

silnice I/2, S9,5/80

stávající autobusová zastávka
pro směr Kutná Hora - Říčany/Praha
stávající chodník

Kozojedy

silnice III/33318

silnice I/2

km 11.700

km 11.800

Kutná Hora

BUS

původní autobusová zastávka
pro směr Praha/Říčany - Kutná Hora

silniční km=11.749

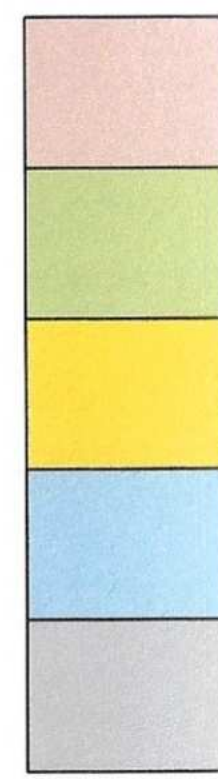
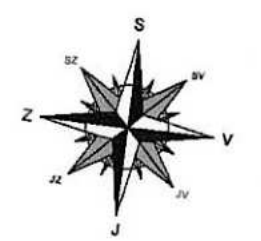
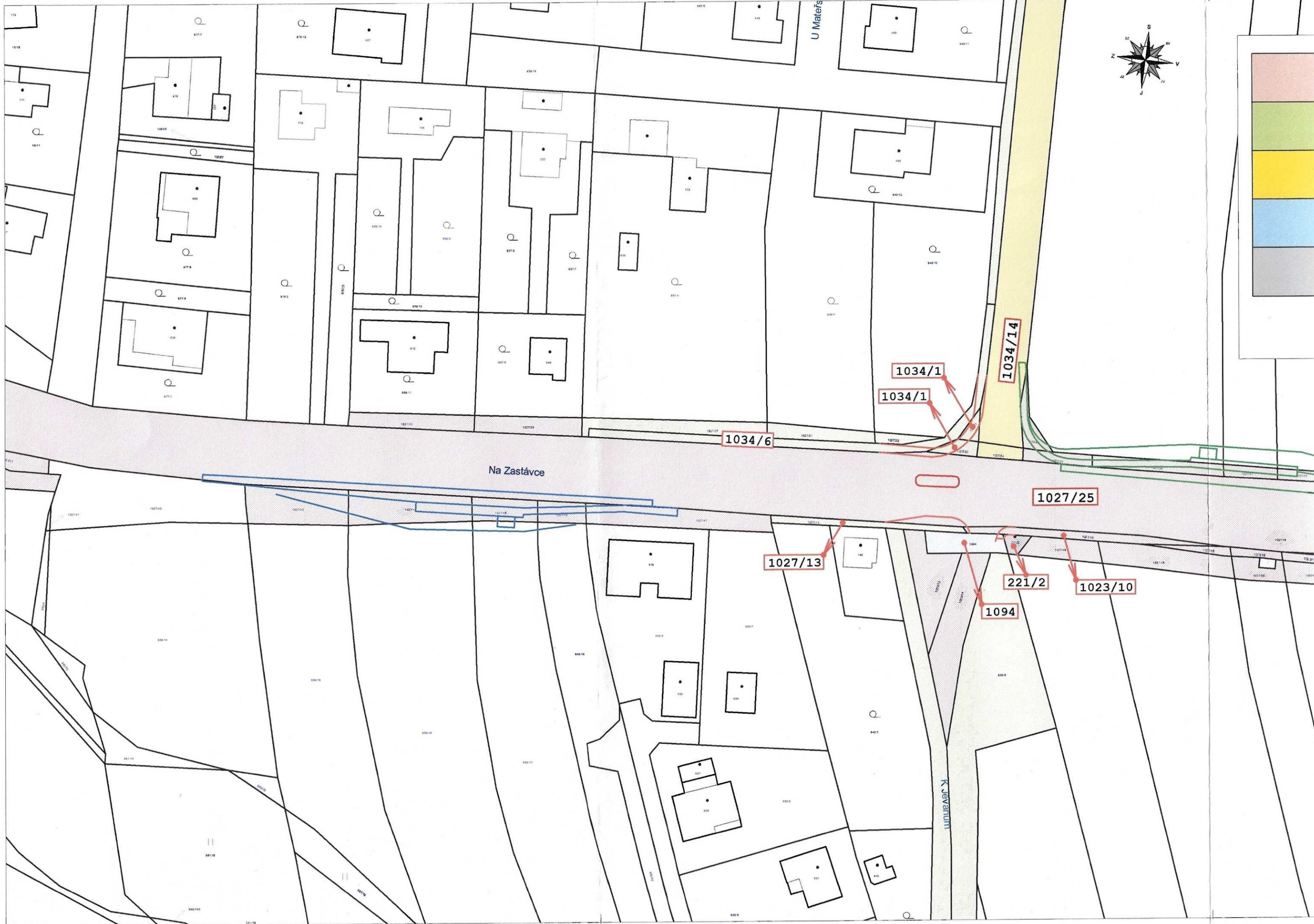
místní komunikace

K Jeva

**KOZOJEDY - přechod na I/2
posun zastávky (směr PHA)**
3.4.b - SITUACE V4b M 1 : 500

zastávka
Kutná Hora

Na Zastávce



U Mateřs

Na Zastávce

K Jevanum

1034/1

1034/1

1034/14

1034/6

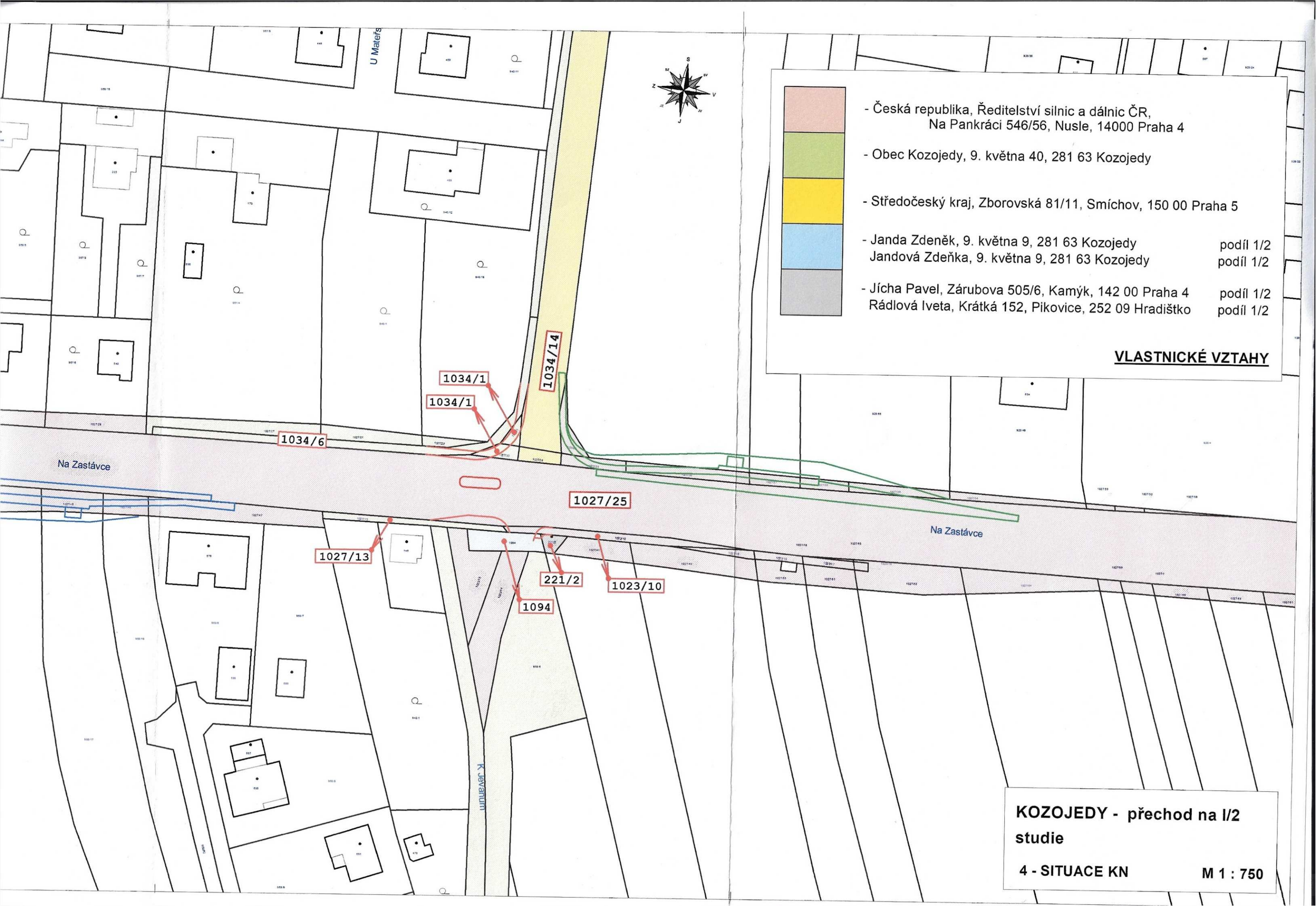
1027/25

1027/13

1094

221/2

1023/10



	- Česká republika, Ředitelství silnic a dálnic ČR, Na Pankráci 546/56, Nusle, 14000 Praha 4	
	- Obec Kozojedy, 9. května 40, 281 63 Kozojedy	
	- Středočeský kraj, Zborovská 81/11, Smíchov, 150 00 Praha 5	
	- Janda Zdeněk, 9. května 9, 281 63 Kozojedy	podíl 1/2
	Jandová Zdeňka, 9. května 9, 281 63 Kozojedy	podíl 1/2
	- Jícha Pavel, Zárubova 505/6, Kamýk, 142 00 Praha 4	podíl 1/2
	Rádlová Iveta, Krátká 152, Pikovice, 252 09 Hradištko	podíl 1/2

VLASTNICKÉ VZTAHY

KOZOJEDY - přechod na I/2 studie

4 - SITUACE KN **M 1 : 750**



Pomáhat a chránit

KRAJSKÉ ŘEDITELSTVÍ POLICIE STŘEDOČESKÉHO KRAJE

Územní odbor Kolín
Dopravní inspektorát Kolín

Č.j.: KRPS-313818-2/ČJ-2023-010406

Ev.č.: SDZVK-586-2023

Kolín 18. prosince 2023

Počet listů: 2
Příloha: 0

Ing. Miroslav Ondrák
Benešova 97
284 01 Kutná Hora

Vaše č.j.:
 tel.: +420 327 523 226, +420 605 424 070
 ič: 64175367
 ID DS: ya3v2gg
 e-mail: ondrak.kh@seznam.cz

Vyjádření ke studii: „Kozojedy – přechod na silnici I/2 výšení bezpečnosti chodců“ DST

Policie České republiky, Krajské ředitelství policie Středočeského kraje, dopravní inspektorát územního odboru Kolín Vám na základě vaší žádosti a předložené dokumentaci, k výše uvedené akci, zasílá následující vyjádření.

V rámci zpracovávané a předložené studie, zpracované panem Ing. Miroslavem Ondrákem, doručená 14.12.2023, byly prověřovány tyto varianty:

- **V1** – stavební úpravy stávajícího prostoru přechodu pro chodce;
- **V2** – stavební úpravy doplněné světelným signalizačním zařízením – SSZ (semafony)
– poptávkový semafor na přechodu pro chodce;
- **V3** – stavební úpravy doplněné světelným signalizačním zařízením – SSZ (semafony)
– řízení provozu celé křižovatky s inteligentním režimem;
- **V4** – přemístění zastávek – **V4a** směrem ke Kutné Hoře, **V4b** směrem ku Praze;
- **V5** – úplná změna režimu dopravy – přesun zastávek do středu obce.

Studie neobsahuje závěrečné vyhodnocení.

Policie České republiky, Krajské ředitelství policie Středočeského kraje, dopravní inspektorát územního odboru Kolín jako příslušný orgán Policie České republiky ve věci bezpečnosti a plynulosti silničního provozu neposuzuje studii

Václavská 11
280 16 Kolín 3

Výtisk č. 1: Ing. Miroslav Ondrák

Výtisk č. 2: Dopravní inspektorát Kolín

Tel.: +420 974 874 562

Fax: +420 974 874 569

Email: ko.di@pcr.cz

Podatelna: krps.podatelna@pcr.cz

IDDS: 2dtai5u

z finančního, ale bezpečnostního pohledu věci a přistupuje k ní z pohledu širších vazeb v dopravě, nikoliv pohled na omezený úsek pozemní komunikace.

Bezespору dle zásad bezpečného utváření pozemních komunikací přispěje následující:

- přiblížení autobusových zastávek blíže občanům, tedy do obce,
- dobudování potřebné infrastruktury pro pěší v trasách, jež logické propojení pěších vazeb vyžaduje,
- dobudování kvalitního veřejného osvětlení dle kategorie pozemních komunikací prokazující splnění normy ČSN EN 13201, o osvětlení pozemních komunikací,
- řízení provozu na průsečné křižovatce silnic pomocí světelného signalizačního zařízení (nikoliv pouze na jedné její větvi) dle předem schváleného signálního plánu. Účelnost řízení křižovatky světelnou signalizací se má prokázat splněním alespoň jednoho z následujících kritérií:
 - kritérium bezpečnosti provozu,
 - kritérium intenzity vozidel
 - kritérium intenzity chodců.

Hodnoty pro uvedená kritéria jsou uvedeny a popsány v ČSN 73 6102 a Zásadách pro navrhování SSZ.

Zpracoval: komisař por. Ing. Tomáš Barták

komisař npor. Ing. Vlastimil Hruška
vedoucí dopravního inspektorátu

z rozkazu komisař por. Ing. Tomáš Barták
komunikační inženýr

Ing. Tomáš
Barták

Digitálně podepsal
Ing. Tomáš Barták
Datum: 2023.12.29
11:06:46 +01'00'

Václavská 11
280 16 Kolín 3

Výtisk č. 1: Ing. Miroslav Ondrák
Výtisk č. 2: Dopravní inspektorát Kolín

Tel.: +420 974 874 562
Fax: +420 974 874 569
Email: ko.di@pcr.cz

Podatelna: krps.podatelna@pcr.cz

IDDS: 2dtal5u



Kolín 12.12.2023

Vaše zn.:

Naše zn.: RSD-266372/2023-1

Vyřizuje: Nykodem Luboš

E-mail: lubos.nykodem@rsd.cz

tel.: 728 083 293

Ing. Miroslav Ondrák
projektování staveb
Benešova 97
284 01 Kutná Hora

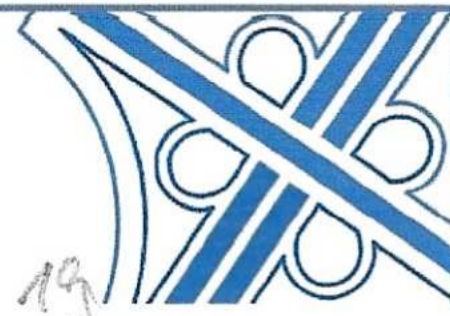
Věc: Vyjádření ke studii : „Kozojedy-přechod na silnici I/2, zvýšení bezpečnosti chodců“

Ředitelství silnic a dálnic ČR, Správa Praha, jako majetkový správce silnice I/2 (provozní staničení 11,760 km) **nemá námitek** k žádné z předložených variant studie vypracované Ing. Miroslavem Ondrákem v říjnu 2023. Doporučuje jednu z variant V1, V2, V3 vzhledem k menším stavebním zásahům na silnici I/2. Ve variantách V1, V2, V3 by bylo vhodné doplnit přechod pro chodce přes místní komunikaci - K Jevanům.

S pozdravem

Ing. Adéla Vokounová
vedoucí provozního úseku
Správy Praha

Digitálně podepsal
Ing. Adéla Vokounová
Ředitelství silnic a dálnic ČR
13.12.2023 20:01:32



Krajská správa a údržba silnic Středočeského kraje, příspěvková organizace
150 21 PRAHA 5, Zborovská 11

Ing. Miroslav Ondrák

Bahno 8

284 01 Kutná Hora

Vás dopis značky/ze dne

Naše značka
9747/23/KSUS/KHT/VOS

Vyřizuje/telefon
Vosáhlo/606 609 892

Praha
11.12.2023

Věc: KOZOJEDY - přechod na silnici I/2 zvýšení bezpečnosti chodců

Investor: Obec Kozojedy

Číslo silnic: III/33318

k.ú.: Kozojedy

Rozsah zásahu: úprava stávajících chodníků

Krajská správa a údržba silnic Středočeského kraje jako správce a zároveň zástupce Středočeského kraje jako vlastníka nemovitosti silnic III/33318, k Vaší žádosti sděluje, že souhlasíme se záměrem úpravy chodníků podél silnice III/33318 v obci Kozojedy a požadujeme dodržet naše níže uvedené podmínky:

- 1) Realizací stavby **nesmí dojít k zúžení průjezdného profilu** a zhoršení odvodnění silnice III/33318
- 2) V místech styku vozovky a silničních obrubníků bude konstrukce vozovky obnovena dle PD. Spáry budou proříznuty a zality pružnou zálivkou.
- 3) Výkopový materiál nesmí být ukládán na vozovku.
- 4) Po ukončení stavby bude okolní terén uveden do původního stavu.
- 5) Před zahájením stavebních prací v silničním pozemku dojde k protokolárnímu předání pozemku, po ukončení stavebních prací v silničním pozemku bude dotčená část pozemku protokolárně předána zpět KSÚS SK.
- 6) Do zahájení stavebních prací bude uzavřena mezi investorem stavby a Středočeským krajem – zastoupeným KSÚS SK p.o. smlouva o smlouvě budoucí o zřízení služebnosti inženýrské sítě. V příloze Vám zasíláme podklad pro uzavření smlouvy o smlouvě budoucí o služebnosti inženýrské sítě. Vyplněný podklad na všechny IS zašlete zpět na naši výše uvedenou adresu.
- 7) Před zahájením stavebních prací v silničním tělese bude uhrazena jednorázová náhrada za zřízení služebnosti inženýrské sítě ve smyslu zákona č.13/1997 Sb., směrnice kraje a ceníku.
- 8) Do jednoho roku po dokončení stavby požádá investor stavby o majetkoprávní vypořádání se Středočeským krajem.
- 9) Podmínkou vstupu do silničního pozemku bude souhlasné stanovisko Policie ČR a povolení zvláštního užívání silnice, vydaného Odborem dopravy MěÚ Říčany.


Krajská správa a údržba silnic Středočeského kraje, příspěvková organizace
150 21 PRAHA 5, Zborovská 11

- 10) Investor této stavby požádá před zahájením stavebních prací silniční správní úřad o stanovnění místní úpravy provozu na úpravu (instalaci, odstranění, posunutí) svislého a vodorovného dopravního značení.

Krajská správa a údržba silnic
Středočeského kraje,
příspěvková organizace
Zborovská 11
IČO: 00066001

150 21 Praha 5
DIČ: CZ00066/01

81


Petr Holan
vedoucí oblasti Kutná Hora